

**FOGLIO INFORMATIVO**  
Edizione aprile 2019 - n. 14

**INFORMAZIONI SUL CONFIDI**

**CONFIDIMPRESSE FVG, di seguito CONFIDI**

Iscritto nell'elenco speciale degli intermediari finanziari di cui all'art.106 del D. Lgs. n.385/93 (Testo Unico Bancario)

Denominazione e forma giuridica: CONFIDIMPRESSE FVG, Società Cooperativa per azioni - Confidi  
Sede legale e Direzione Generale: Via Savorgnana 27 - 33100 Udine  
Data di costituzione: 06.11.1979  
Recapito telefonico: 0432-511820  
Fax: 0432-511139  
Indirizzo mail: info@confidimpresefvg.it  
Sito web: www.confidimpresefvg.it  
Codice fiscale e numero iscrizione Registro Imprese Udine: CF 80027490301 - REA 166484  
Numero di iscrizione Albo Nazionale Cooperative a mutualità prevalente: A102157  
Codice Meccanografico (codice ABI): 19504.0  
Numero di iscrizione all'Albo Unico Intermediari Finanziari ex art. 106 TUB: 105  
Capitale sociale al 31/12/2017: Euro 20.942.685  
Patrimonio netto al 31/12/2017: Euro 28.592.921

**INFORMAZIONI ULTERIORI IN CASO DI OFFERTA FUORI SEDE**

Si precisa che il cliente che si avvale dell'offerta fuori sede non è tenuto a riconoscere al Confidimprese FVG alcun costo od onere aggiuntivo.

***A cura del soggetto incaricato dell'offerta***

- Nome e Cognome e/o denominazione Banca: .....  
collaboratore di Confidimprese FVG  
intermediario finanziario convenzionato
- Indirizzo: .....
- Telefono: ..... E-mail: .....

**COSA SONO IL CONFIDI E LA GARANZIA CONCESSA DAL CONFIDI**

L'attività del CONFIDI consiste nella prestazione di garanzie di tipo mutualistico, sussidiarie e/o a prima richiesta, volte a favorire il finanziamento dei soggetti soci/clienti da parte di banche convenzionate. L'elenco dei soggetti convenzionati è disponibile sul sito [www.confidimpresefvg.it](http://www.confidimpresefvg.it) ovvero disponibile in forma cartacea su richiesta del Cliente.

La garanzia viene rilasciata dal CONFIDI per iscritto ed è accessoria rispetto alla concessione del finanziamento da parte della banca finanziatrice. In altri termini, il finanziamento richiesto dal Cliente configura l'obbligazione principale, di cui il CONFIDI garantisce l'adempimento. Pertanto, se tale obbligazione principale non sorge o si estingue, anche il rapporto accessorio di garanzia perde efficacia. Nel caso in cui il Cliente (ossia, il debitore principale) risulti inadempiente, la Banca finanziatrice procederà all'escussione del CONFIDI.

Qualora la Banca si faccia rilasciare altre garanzie da parte di soggetti terzi, il CONFIDI, ferma restando la solidarietà con il debitore principale (il Cliente) e suoi eventuali aventi causa, non assumerà la veste di confidejussore nei confronti degli eventuali terzi garanti escludendosi quindi, nei confronti di questi, ogni solidarietà ed essendo espressamente previsto il beneficio della divisione ex art.1947 del Codice Civile.

La garanzia del CONFIDI è, pertanto, prestata solamente in favore della Banca ed è escutibile solo da questa, restando così espressamente escluso il diritto di regresso, in deroga all'art.1954 del Codice Civile. Il CONFIDI, una volta escusso, potrà agire in via di regresso nei confronti di eventuali terzi garanti e nei limiti di quanto da essi garantito (art. 1299 c.c.). Al contrario, i terzi garanti, nel caso in cui abbiano pagato in luogo del debitore principale (il Cliente), prima che la Banca abbia escusso il Confidi, non potranno agire in via di regresso nei confronti di quest'ultimo.

I Clienti di CONFIDI sono prevalentemente i soggetti economici che svolgono un'attività d'impresa secondo la disciplina comunitaria, iscritti a qualsiasi titolo nei registri delle imprese della regione Friuli Venezia Giulia e rispondenti ai requisiti dimensionali previsti dalla normativa sui confidi e dallo statuto. Per accedere al servizio di prestazione di garanzia i Clienti devono prevalentemente essere soci di CONFIDI.

La prestazione di garanzia a prima richiesta è applicabile alle operazioni sia a breve sia a medio/lungo termine e alle operazioni di locazione finanziaria.

La garanzia è concessa, secondo le convenzioni in vigore, per un importo massimo garantito, di norma non superiore al 50% dell'importo originario di ciascuna linea di credito concessa dalla banca o intermediario finanziario convenzionati.

La garanzia rilasciata da CONFIDI può essere assistita dalla contro-garanzia\* del Fondo Centrale di Garanzia per le PMI ai sensi della Legge del 23/12/1996 n. 662 (FGC), dal F.E.I. o da altro Ente (ad es. Regione FVG, CCIAA Udine).

Il fondo di Garanzia per le PMI (di cui all'art.2, comma 100, lettera a) della legge 23.12.1996 n.662) è un fondo patrimoniale costituito dallo Stato Italiano e gestito da Medio Credito Centrale Spa, in qualità di "Gestore", che fornisce garanzie al sistema bancario ed ai confidi, al fine di agevolare l'accesso al credito delle micro, piccole e medie imprese dei principali settori economici. I Soci del CONFIDI hanno la possibilità di richiedere l'intervento del Fondo di Garanzia per le PMI. In tal caso, i nostri uffici in primis valuteranno, eventualmente richiedendo specifica documentazione contabile, l'ammissibilità della richiesta e forniranno il supporto tecnico per la presentazione della domanda. Le commissioni che il Cliente versa potranno tenere conto del costo della controgaranzia (per i costi della controgaranzia del Fondo di Garanzia per le PMI si vedano le sezioni successive del presente Foglio Informativo). In questo caso inoltre, il Cliente dovrà fornire al CONFIDI tutta la documentazione e l'assistenza necessarie per l'accesso alla contro-garanzia e dovrà consentire, in ogni momento e senza limitazioni, l'effettuazione di controlli documentali ed ispezioni da parte del CONFIDI, del Gestore del Fondo, degli organismi regionali, nazionali e comunitari competenti.

Il Cliente prende atto che la Garanzia prestata dal CONFIDI di norma è considerata "Aiuti di Stato" in quanto fornita con il concorso delle risorse dell'Unione Europea, dello Stato, della Regione FVG o di altro Ente Pubblico. In tal caso la garanzia è concessa in regime "De Minimis".

In dipendenza della garanzia emessa e ricorrendo le condizioni previste nelle convenzioni stipulate con la banca o l'intermediario finanziario, CONFIDI pagherà, entro il termine previsto dalle convenzioni, le somme che la banca richieda in caso di inadempimento del Cliente, anche senza preventiva escussione del Cliente e/o di eventuali coobbligati, e si potrà surrogare nei diritti e nelle garanzie vantate dalla banca o dall'intermediario finanziario nei confronti del Cliente e/o di eventuali coobbligati.

Il Cliente non può opporre alcuna eccezione nonostante l'eventuale pendenza di controversie su esistenza, natura e/o esigibilità del finanziamento garantito.

Nel caso in cui il CONFIDI abbia pagato la garanzia e si sia surrogato nei diritti e nelle garanzie vantate dalla banca o dall'intermediario finanziario nei confronti del Cliente e/o di eventuali coobbligati, il Cliente è conseguentemente obbligato a rimborsare al CONFIDI, senza ritardo, a semplice richiesta di quest'ultimo e con un preavviso anche di un solo giorno, il pagamento effettuato da CONFIDI a seguito dell'escussione.

\*Nel presente documento il termine contro-garanzia è indicato sia con riferimento alla controgaranzia che alla riassicurazione.

## **PRINCIPALI CONDIZIONI ECONOMICHE**

Il costo complessivo della garanzia è riportato nel Documento di Sintesi.

La commissione dovuta è quantificata nell'ammontare massimo e minimo in attesa della conclusione dell'istruttoria da parte del CONFIDI e dell'ente finanziatore. Tale disposizione è motivata, nella prassi operativa, dal presupposto che il costo della garanzia è ancorata ad elementi, quali ad esempio rating

dell'impresa, importo e durata, e pertanto non può essere definita nel suo esatto ammontare prima della conclusione dell'istruttoria da parte del CONFIDI e della banca che eroga il finanziamento.

Il Tasso Effettivo Globale Medio (TEGM) previsto dall'art. 2 della legge sull'usura (L. 108/1996) può essere consultato presso tutte le sedi territoriali del CONFIDI nonché sul sito internet [www.confidimpresefvg.it](http://www.confidimpresefvg.it) – sezione Trasparenza. Per verificare quindi se un tasso di interesse è usurario occorre individuare il tasso soglia della categoria corrispondente alla propria operazione e accertarsi che quanto richiesto dalla Banca, comprensivo dei costi CONFIDI, non sia superiore.

Il Confidi classificherà quali imprese **Industria Trieste** le imprese con sede legale a Trieste, non iscritte all'albo delle imprese artigiane (AIA) e che hanno uno dei seguenti requisiti:

A) codice ATECO 2007 come sotto specificato:

Codice sintetico	Descrizione	Sottogruppo di attività economica	Codifica Ateco 2007 su tre cifre
<b>411</b>	Industria mineraria, energetica, petrolchimica e siderurgica	475-477, 430, 432, 450, 480-482, 490-492	051, 052, 061, 062, 071, 072, 081, 089, 091, 099, 191, 192, 201, 202, 203, 204, 205, 206, 211, 212, 221, 222, 231, 232, 234, 237, 239, 241, 242, 243, 244, 245, 255, 256, 257, 259, 351, 352, 353, 360
<b>412</b>	Edilizia	475-477, 430, 432, 450, 480-482, 490-492	233, 235, 236, 251, 411, 412, 421, 422, 429, 431, 432, 433, 439
<b>413</b>	Fabbricazione di macchine e apparecchiature	475-477, 430, 432, 450, 480-482, 490-492	252, 253, 254, 261, 262, 263, 264, 265, 266, 267, 268, 271, 272, 273, 274, 275, 279, 281, 282, 283, 284, 289, 291, 292, 293, 301, 302, 303, 304, 309, 325, 331, 332
<b>414</b>	Industria alimentare	475-477, 430, 432, 450, 480-482, 490-492	101, 102, 103, 104, 105, 106, 107, 108, 109, 110, 120
<b>415</b>	Tessile	475-477, 430, 432, 450, 480-482, 490-492	131, 132, 133, 139, 141, 142, 143, 151, 152
<b>416</b>	Altri prodotti industriali	475-477, 430, 432, 450, 480-482, 490-492	161, 162, 171, 172, 181, 182, 310, 321, 322, 323, 324, 329

B) un codice INPS (Codice statistico contributivo – CSC), da verificare producendo al Confidi la stampa da cassetto previdenziale, con primo carattere numerico 1 (Industria).

Il Confidi classificherà quali imprese di **Gorizia** le imprese con sede legale nella provincia di Gorizia.

Il Cliente, a fronte della prestazione di garanzia, è tenuto a versare:

### **1. SOLO PER CLIENTI NON GIA' SOCI**

Quota di adesione: massimo € 200,00 di cui:

- *Azione: € 25,82;*
- *Spese ammissione: massimo € 174,18 (art. 9 Statuto – contributo spese ammissione, diritti segreteria per utilizzo di risorse umane, materiale di consumo, documentazione illustrativa, censimento anagrafico).*

La quota di *spese ammissione* può essere soggetta a sconti, in caso di particolari convenzioni.

Tali importi sono da versare al momento della presentazione della domanda di ammissione a socio.

## **2. TRASFERIMENTO DELLA QUOTA SOCIALE**

Nei casi in cui possa essere traferita la quota sociale:

- *Spese ammissione: massimo € 174,18* (art. 9 Statuto – contributo spese ammissione, diritti segreteria per utilizzo di risorse umane, materiale di consumo, documentazione illustrativa, censimento anagrafico).

Tali importi sono da versare al momento della presentazione della domanda di trasferimento.

## **3. COMPETENZE PER IL SERVIZIO DI GARANZIA**

Il costo della garanzia è dato da una proporzione tra quota relativa al premio per il rischio assunto dato dal “COSTO CREDITO” e quota spese data da “SPESE DI ISTRUTTORIA” e “SPESE DI GESTIONE”; si riporta nel seguito la definizione delle tre categorie di costo.

### **SPESE DI ISTRUTTORIA**

La componente “Spese di Istruttoria” è relativa a tutte le spese sostenute per l’attività istruttoria fino al momento della concessione di garanzia (ad es. spese del personale fidi, spese documentali quali report Crif, quota spese personale di segreteria e struttura, ...).

Tale componente è calcolata in funzione di:

- importo finanziato banca;
- rating assegnato (calcolo in base alla fascia di rating).

### **SPESE DI GESTIONE**

La componente “Spese di Gestione” è relativa a tutte le spese sostenute per l’attività di gestione della garanzia (ad es. spese del personale segreteria ed amministrazione per le attività di erogazione e rendicontazione, spese di monitoraggio, eventuale gestione del contenzioso, ...) successiva alla concessione della garanzia stessa.

Tale componente è calcolata in funzione di:

- importo finanziato banca;
- rating assegnato (calcolo in base alla fascia di rating);
- forma tecnica e durata.

### **COSTO CREDITO**

La componente “Costo Credito” è atta a coprire il costo del rischio del confidi (perdite ed accantonamenti di vigilanza) ed è quindi correlata alla durata e all’entità del rischio.

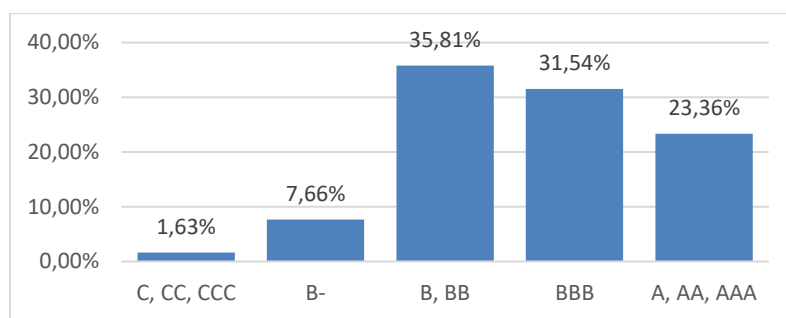
Tale componente è calcolata in funzione di:

- importo di rischio garantito;
- forma tecnica e durata;
- rating assegnato (calcolo in base alla fascia di rating).

### **Fasce di rating:**

<i>Classe</i>	<i>Rating</i>
1	AAA, AA, A
2	BBB
3	BB, B
4	B-
5	C, CC, CCC

A titolo informativo, si illustra graficamente qui di seguito la distribuzione secondo classe di rating<sup>1</sup> degli associati al Confidi. Tale dato evidenzia come oltre il 67% della popolazione venga classificata con i rating mediani BBB, BB, B, mentre solo il 1,63% della stessa appartiene alla classe più rischiosa (a cui viene applicata la commissione più onerosa).



Di seguito viene descritto il costo minimo e massimo dei diversi prodotti offerti dal Confidi; il calcolo va effettuato partendo dalla Garanzia Base, alla quale poi applicare i diversi sconti correlati a particolari condizioni. Ogni prodotto è soggetto a particolari requisiti da parte dell'impresa richiedente e/o dell'affidamento/finanziamento richiesto; tali requisiti verranno verificati dal Confidi in sede di istruttoria.

Le condizioni economiche sono definite all'atto della delibera di garanzia. Tali condizioni vengono mantenute per tutta la durata della garanzia, salvo modificazioni della stessa richieste da Ditta e Banca. Le spese di istruttoria calcolate all'atto della delibera di garanzia non vengono modificate in caso di ricalcolo della commissione di garanzia (ad esempio per erogazione di importo o durata inferiori rispetto alla delibera Confidi, ...) né sono rimborsabili nel caso di variazione della garanzia successiva.

In tutti i casi il costo della garanzia è una tantum; i costi della garanzia non sono dovuti se la garanzia non viene attivata. Sui singoli prodotti sotto riportati possono esserci ulteriori sconti legati, ad esempio, a particolari accordi con le Banche convenzionate.

Per il calcolo puntuale della commissione di garanzia dovuta, è a disposizione il programma di calcolo guidato presente sul sito web [www.confidimpresefvg.it](http://www.confidimpresefvg.it) sezione FINANZIAMENTI E GARANZIA - COMMISSIONI.

Il versamento delle commissioni di garanzia è condizione "sine qua non" per la validità della garanzia. Devono essere versate solo al momento dell'attivazione della stessa.

### **3.1 BASE PER I CALCOLI**

#### **3.1.A SPESE DI ISTRUTTORIA**

Spese di istruttoria		
Classe	Rating	% su importo finanziato
1	AAA, AA, A	0,289%
2	BBB	0,578%
3	BB, B	1,155%
4	B-	1,733%
5	C, CC, CCC	2,600%

<sup>1</sup> Dati statistici 2017

### **3.1.B SPESE DI GESTIONE**

### **3.1.C COSTO CREDITO**

Forma Tecnica	B) SPESE DI GESTIONE (Su importo finanziato)		C) COSTO CREDITO (su importo garantito)	
	% minima	% massima	% minima	% massima
C/C fino a 6 mesi	0,229%	0,823%	0,525%	1,146%
C/C 12 mesi	0,458%	1,646%	1,050%	2,292%
C/C 18 mesi *	0,687%	2,469%	1,575%	3,438%
Smobilizzi fino a 6 mesi	0,125%	0,576%	0,400%	0,891%
Smobilizzi 12 mesi	0,250%	1,151%	0,800%	1,782%
Smobilizzi 18 mesi *	0,375%	1,727%	1,200%	2,673%
Finanziamento fino 6 mesi	0,095%	0,590%	0,694%	1,204%
Finanziamento fino 12 mesi	0,161%	0,755%	0,762%	1,374%
Finanziamento fino 18 mesi	0,260%	0,920%	0,864%	1,544%
Finanziamento fino 24 mesi	0,293%	0,986%	0,898%	1,612%
Finanziamento fino 36 mesi	0,425%	1,184%	1,034%	1,816%
Finanziamento fino 48 mesi	0,656%	1,547%	1,272%	2,190%
Finanziamento fino 60 mesi	0,980%	2,141%	1,612%	2,802%
Finanziamento fino 72 mesi	1,184%	2,306%	1,816%	2,972%
Finanziamento fino 84 mesi	1,349%	2,471%	1,986%	3,142%
Finanziamento fino 96 mesi	1,514%	2,636%	2,156%	3,312%
Finanziamento fino 108 mesi	1,613%	2,801%	2,258%	3,482%
Finanziamento fino 120 mesi	1,613%	2,999%	2,258%	3,686%
Fideiussione fino 12 mesi	0,355%	0,740%	0,791%	1,650%
Fideiussione fino 48 mesi	0,462%	0,917%	1,031%	2,044%
Fideiussione fino 60 mesi	0,508%	1,032%	1,134%	2,302%
Fideiussione fino 72 mesi	0,601%	1,171%	1,340%	2,611%
Fideiussione fino 84 mesi	0,662%	1,294%	1,477%	2,887%
Fideiussione fino 96 mesi	0,693%	1,356%	1,546%	3,024%
Fideiussione fino 108 mesi	0,740%	1,418%	1,650%	3,162%
Fideiussione fino 120 mesi	0,771%	1,494%	1,719%	3,333%
Leasing fino a 24 mesi	0,152%	0,513%	0,467%	0,838%
Leasing fino a 36 mesi	0,221%	0,616%	0,538%	0,944%
Leasing fino a 60 mesi	0,510%	1,113%	0,838%	1,457%
Leasing fino a 120 mesi	0,839%	1,559%	1,174%	1,917%

\* Prodotti convenzionati con Banca MPS.

### **3.2 GARANZIA ORDINARIA DEL CONFIDI**

Trattasi di garanzia Confidi a valere su fondi pubblici o il cui costo del credito può essere speso con contribuzione pubblica. Tale garanzia è rilasciata in regime De Minimis.

Verrà applicata anche alle garanzie a privati concesse per il mero rientro delle esposizioni già in precedenza garantite dal Confidi nei confronti di PMI socia. Verrà altresì applicata anche alle delibere a valere sui Fondi Antiusura Ministero del Tesoro.

Sono previsti sconti sulla base di caratteristiche settoriali e territoriali dei soci da applicare al calcolo base. Vedasi "Tabella riassuntiva dei prodotti".

### **3.3 GARANZIA CON RIASSICURAZIONE/CONTROGARANZIA F.D.G. PER LE PMI L. 23/12/1996 n. 662**

Garanzia rilasciata in regime De Minimis. La fee del Fondo di Garanzia è pagata interamente dal Confidi, quando non spesa sulla Sezione Speciale Fondo di Garanzia (vedi punto 3.3.1). Sono previsti inoltre rispetto al 3.1 calcolo base sconti sulla base di caratteristiche settoriali e territoriali dei soci, sconti prodotto e fee aggiuntive. Vedasi "Tabella riassuntiva dei prodotti". In ogni caso il prezzo applicato non potrà essere superiore al 95% del prezzo di una Garanzia ordinaria di cui al punto 3.2.

#### **3.3.1 Sezione speciale FVG**

La SEZIONE SPECIALE FVG del Fondo di Garanzia può essere utilizzata quando la PMI propone un investimento o un progetto di sviluppo aziendale ed è riferito alla sede principale del soggetto beneficiario o a una unità locale che sia localizzata nel territorio della Regione Friuli Venezia Giulia. Pertanto la finalità dell'operazione indicata nella richiesta può essere:

- finanziamento di investimenti;
- esigenze di capitale circolante connesse a un progetto di sviluppo aziendale.

In questa casistica la fee del Fondo di Garanzia è interamente a carico della SEZIONE SPECIALE stessa. Dal Confidi vengono applicate le scontistiche e le fee aggiuntive già sopra citate. Vedasi "Tabella riassuntiva dei prodotti".

### **3.4 GARANZIE FONDI LEGGE DI STABILITA'**

Garanzia rilasciata in regime De Minimis a valere su Legge Stabilità (L. 27 dicembre 2013, n. 147); la legge prevede la costituzione di un apposito fondo rischi da parte del Confidi finalizzato alla concessione di nuove garanzie pubbliche alle PMI associate. Rispetto al 3.1 calcolo base si applicano gli sconti e le fee aggiuntive descritti nella "Tabella riassuntiva dei prodotti". E' inoltre stabilito che in ogni caso il prezzo applicato dal Confidi non potrà essere superiore al 95% del prezzo teorico di mercato di una garanzia, analoga a quella prestata a valere sul fondo rischi, determinato applicando il metodo di calcolo "Metodo nazionale di calcolo dell'elemento di aiuto nelle garanzie a favore delle piccole e medie imprese", notificato dal Ministero (Aiuto di Stato N 182/2010 – Italia) e approvato dalla Commissione europea con decisione C(2010)4505 del 6 luglio 2010.

### **3.5 GARANZIA FONDI CRISI POPOLARI VENETE**

Trattasi di garanzie rilasciate in regime De Minimis a valere su risorse della Regione FVG di cui alla legge regionale 11 agosto 2016, n. 14; la concessione di garanzie può avvenire a favore di imprese aventi sede legale o operativa sul territorio regionale, che sono risultate coinvolte nella crisi di Veneto Banca s.p.a. e di Banca Popolare di Vicenza s.p.a. in veste di azioniste o obbligazioniste ed anche alle imprese aventi sede legale o unità operativa sul territorio regionale, finanziate da Veneto Banca s.p.a. e da Banca Popolare di Vicenza s.p.a. e il cui titolare, nel caso di impresa individuale, o i cui soci, nel caso di società, siano stati coinvolti nella crisi di

tali banche in veste di azionisti o obbligazionisti. Rispetto al 3.1 calcolo base si applicano gli sconti sulla base di caratteristiche settoriali e territoriali dei soci e di prodotto descritti nella "Tabella riassuntiva dei prodotti".

### **3.6 GARANZIA FONDI EX POR FESR 2007-2013**

Trattasi di garanzie rilasciate in regime De Minimis a valere su risorse regionali relative alla riassegnazione dei Fondi Por Fesr 2007-2013 Fondo di garanzia per le PMI. Rispetto al 3.1 calcolo base si applicano sconti differenziati sulla base delle caratteristiche settoriali e geografiche dei soci. Vedasi "Tabella riassuntiva dei prodotti".

### **3.7 GARANZIA FONDI CCIAA VENEZIA GIULIA**

Trattasi di garanzie rilasciate in regime De Minimis a valere su fondi camerale della CCIAA Venezia Giulia. Possono essere garantite le microimprese e PMI artigiane, iscritte al Registro delle Imprese della Camera di Commercio Venezia Giulia, attive ed aventi sede legale nella circoscrizione territoriale di Trieste. Rispetto al 3.1 calcolo base si applicano gli sconti descritti nella "Tabella riassuntiva dei prodotti".

### **3.8 GARANZIA VERSO START-UP**

Trattasi di garanzie rilasciate in regime De Minimis. Rispetto al 3.1 calcolo base si applicano sconti differenziati sulla base delle caratteristiche settoriali e geografiche dei soci, sconti di prodotto e sconti sulla base che la pratica arrivi al Confidi veicolata da o completata con l'assistenza di associazione/partner. Vedasi "Tabella riassuntiva dei prodotti".

### **3.9 GARANZIA PRODOTTO ALLUVIONE FVG OTTOBRE 2018**

Trattasi di garanzie rilasciate in regime De Minimis. Destinatarie le aziende che hanno subito l'evento alluvionale di ottobre 2018 nel Friuli Venezia Giulia. Rispetto alla garanzia ordinaria si applica il 40% di sconto su tutte le componenti di costo. Nella "Tabella riassuntiva dei prodotti" sottostante sono riportati invece gli sconti rispetto al calcolo base.

### **TABELLA RIASSUNTIVA DEI PRODOTTI:**

Di seguito la tabella che descrive **gli sconti** applicati ai vari prodotti rispetto al calcolo base:

PRODOTTO / CONVENZIONE	SPESE ISTRUTTORIA					SPESE GESTIONE						COSTO CREDITO				
	Udine, Pordenone, Gorizia		Trieste		Gorizia	Udine, Pordenone, Gorizia		Trieste		Gorizia	Fee gestione fondo (*)	Udine, Pordenone, Gorizia		Trieste		Gorizia
	Non Artigiani	Artigiani	Artigiani e Industria	Altri		Non Artigiani	Artigiani	Artigiani e Industria	Altri			Non Artigiani	Artigiani	Artigiani e Industria	Altri	
GARANZIA ORDINARIA	0%	40%	60%	30%	60%	0%	15%	15%	0%	15%	€ -	0%	15%	15%	0%	15%
GARANZIA CON RIASS/CONTROGAR FDG (**)	0%	40%	60%	30%	60%	0%	15%	15%	0%	15%	€ 250	70%	70%	70%	70%	70%
GARANZIA SU FONDI LEGGE DI STABILITA' (***)	0%	40%	60%	30%	60%	0%	0%	0%	0%	0%	€ 125	100%	100%	100%	100%	100%
GARANZIA SU FONDI CRISI POPOLARI VENETE	0%	40%	60%	30%	60%	0%	0%	0%	0%	0%	€ -	40%	40%	40%	40%	40%
GARANZIA SU FONDI EX POR-FESR 2007-13	0%	40%	60%	30%	60%	0%	0%	0%	0%	0%	€ -	40%	40%	40%	40%	40%
GARANZIA SU FONDI CCIAA Venezia Giulia	NO	NO	60% (****)	NO	NO	NO	NO	0%	NO	NO	€ -	NO	NO	40% (****)	NO	NO
GARANZIA VERSO START-UP- segnalata da partner	0%	40%	60%	30%	60%	0%	0%	0%	0%	0%	€ -	30%	30%	30%	30%	30%
GARANZIA VERSO START-UP- assistita da partner	0%	40%	60%	30%	60%	0%	0%	0%	0%	0%	€ -	50%	50%	50%	50%	50%
GARANZIA Alluvione 2018	40%	64%	76%	58%	76%	40%	49%	49%	40%	49%	€ -	40%	49%	49%	40%	49%

(\*) La "Fee Gestione Fondo" si applica, per tutte le linee, solamente quando l'importo finanziato banca sia maggiore di Euro 50.000

(\*\*) La commissione non potrà comunque essere superiore al 95% della Garanzia ordinaria

(\*\*\*) La commissione agevolata non potrà comunque essere superiore al 95% del Prezzo di mercato

(\*\*\*\*) Solo per Artigiani



### **3.10 GARANZIA CONFIDI SENZA CONTRIBUTIONI PUBBLICHE**

Qualora il Confidi non possa utilizzare le contribuzioni pubbliche per la copertura del rischio di credito (ad es. ditte operanti in settori esclusi dalla normativa De Minimis, supero del plafond De Minimis nel triennio, ...) si applicheranno le seguenti condizioni:

#### **3.10.A SPESE DI ISTRUTTORIA** Vedasi 3.1.A

#### **3.10.B SPESE DI GESTIONE** Vedasi 3.1.B

#### **3.10.C COSTO CREDITO**

Forma Tecnica	C) COSTO CREDITO (su importo garantito)	
	% minima	% massima
C/C fino a 6 mesi	1,575%	3,438%
C/C 12 mesi	3,150%	6,876%
C/C 18 mesi *	4,725%	10,314%
Smobilizzi fino a 6 mesi	1,200%	2,673%
Smobilizzi 12 mesi	2,400%	5,346%
Smobilizzi 18 mesi *	3,600%	8,019%
Finanziamento fino 6 mesi	2,082%	3,612%
Finanziamento fino 12 mesi	2,286%	4,122%
Finanziamento fino 18 mesi	2,592%	4,632%
Finanziamento fino 24 mesi	2,694%	4,836%
Finanziamento fino 36 mesi	3,102%	5,448%
Finanziamento fino 48 mesi	3,816%	6,570%
Finanziamento fino 60 mesi	4,836%	8,406%
Finanziamento fino 72 mesi	5,448%	8,916%
Finanziamento fino 84 mesi	5,958%	9,426%
Finanziamento fino 96 mesi	6,468%	9,936%
Finanziamento fino 108 mesi	6,774%	10,446%
Finanziamento fino 120 mesi	6,774%	11,058%
Fideiussione fino 12 mesi	2,372%	4,949%
Fideiussione fino 48 mesi	3,093%	6,133%
Fideiussione fino 60 mesi	3,402%	6,907%
Fideiussione fino 72 mesi	4,021%	7,834%
Fideiussione fino 84 mesi	4,432%	8,660%
Fideiussione fino 96 mesi	4,639%	9,072%
Fideiussione fino 108 mesi	4,949%	9,486%
Fideiussione fino 120 mesi	5,156%	9,999%
Leasing fino a 24 mesi	1,401%	2,515%
Leasing fino a 36 mesi	1,613%	2,833%

Forma Tecnica	C) COSTO CREDITO (su importo garantito)	
	% minima	% massima
Leasing fino a 60 mesi	2,515%	4,371%
Leasing fino a 120 mesi	3,522%	5,750%

\* Prodotti convenzionati con Banca MPS.

Alle condizioni sopra riportate si potranno applicare gli sconti del prodotto 3.2.

#### **4. PREAMMORTAMENTI**

Qualora il finanziamento/mutuo accordato dalla Banca e garantito dal Confidi preveda un preammortamento iniziale, il COSTO CREDITO che verrà applicato sarà quello descritto ai precedenti punti 3.2 – 3.10 considerando la durata complessiva del preammortamento e dell'effettivo successivo ammortamento del finanziamento/mutuo.

*Ad esempio verrà richiesto un mutuo da 36 mesi con preammortamento di 4 mesi: COSTO CREDITO DEL PRODOTTO BASE è pari a finanziamento fino a 48 mesi max 2,190%.*

#### **5. MUTUI CON EROGAZIONI A STATO AVANZAMENTO LAVORI**

Qualora il finanziamento/mutuo accordato dalla Banca e garantito dal Confidi preveda una erogazione a Stato Avanzamento Lavori (cosiddetto mutuo a SAL), il COSTO CREDITO che verrà applicato sarà quello descritto ai precedenti punti 3.2 – 3.10 considerando la durata complessiva della parte a SAL e dell'effettivo successivo ammortamento del finanziamento/mutuo.

*Ad esempio nel caso di un mutuo con SAL pari ad un anno e mutuo pari a 5 anni: COSTO CREDITO DEL PRODOTTO BASE è pari a finanziamento 6 anni max 2,972%.*

#### **6. PROROGA DELLA GARANZIA**

Nei casi in cui il Confidi conceda una proroga della garanzia in essere su linee di conto corrente e anticipazioni, il COSTO CREDITO che verrà applicato sarà quello descritto ai precedenti punti 3.2 - 3.10 ma riparametrato ai mesi effettivi di utilizzo.

#### **7. COMMISSIONI PER IL SERVIZIO DI REVISIONE DI GARANZIA**

##### **7.1 COSTI DELLA GARANZIA PER MORATORIA RATE MUTUI:**

###### **a) MORATORIA NON ABI:**

###### **7.1.a.A SPESE DI ISTRUTTORIA**

Le spese di istruttoria sono calcolate come descritto nei precedenti punti da 3.2 a 3.10 relativamente ad un finanziamento di durata pari a quella della moratoria e importo pari al capitale residuo del finanziamento al momento della moratoria, con applicazione di uno sconto del 50%.

###### **7.1.a.B SPESE DI GESTIONE**

Le spese di gestione sono calcolate come descritto nei precedenti punti da 3.2 a 3.10 relativamente ad un finanziamento di durata pari a quella della moratoria e importo pari al capitale residuo del finanziamento al momento della moratoria.

### **7.1.a.C COSTO CREDITO**

Il costo credito applicato sarà quello relativo ad finanziamento di pari durata a quello del periodo di moratoria richiesto (vedi prodotti da 3.2 - 3.10) e importo pari al capitale residuo del finanziamento al momento della moratoria. **Tale costo viene calcolato come percentuale dell'importo della garanzia residua in essere alla data.**

#### **b) MORATORIA ABI:**

Verrà applicato solo il costo credito come descritto al punto 7.1.a.C.

*NOTA BENE: Il Confidi si riserva la possibilità di non richiedere alcun costo o spesa oppure di applicare ulteriori sconti in casi particolari di richieste di moratoria, quali ad es. quelle promosse dal Ministero Economia e Finanze*

### **7.2 COSTI DELLA GARANZIA PER ALLUNGAMENTO MUTUI:**

#### **7.2.A SPESE DI ISTRUTTORIA**

Le spese di istruttoria sono calcolate come descritto nei precedenti punti da 3.2 a 3.10 relativamente ad un finanziamento di durata pari a quella del residuo finanziamento più la durata dell'allungamento richiesto, con aggiornamento del rating azienda e con applicazione di uno sconto del 67%.

#### **7.2.B SPESE DI GESTIONE**

Le spese di gestione sono calcolate come descritto nei precedenti punti da 3.2 a 3.10 relativamente ad un finanziamento di durata pari a quella del residuo finanziamento più la durata dell'allungamento richiesto e con aggiornamento del rating azienda, con deconto della quota di spese non goduta.

#### **7.2.C COSTO CREDITO**

Il costo credito applicato sarà quello relativo ad un finanziamento di durata pari a quella del residuo finanziamento più la durata dell'allungamento richiesto (vedi prodotti da 3.2 – 3.10), con deconto della quota di rischio non goduta. **Tale costo viene calcolato come percentuale dell'importo della garanzia residua in essere alla data.**

*NOTA BENE: Il Confidi si riserva la possibilità di non richiedere alcun costo o spesa oppure di applicare ulteriori sconti in casi particolari di richieste di allungamento quali ad es. quelle promosse dal Ministero Economia e Finanze*

### **7.3 COSTI DELLA GARANZIA PER PIANI DI RIENTRO:**

Stessi costi e modalità del caso 7.2 ALLUNGAMENTO MUTUI.

### **7.4 COSTI DELLA GARANZIA PER ALTRE TIPOLOGIE DI REVISIONI DI GARANZIA:**

Il Confidi potrà accordare ulteriori revisioni di garanzia non ricomprese nei tre casi sopra descritti. In tal caso potranno essere applicate **SPESE DI ISTRUTTORIA** forfettarie, per pratica, calcolate come segue:

a) ACCOLLO: 100 €

b) PROROGA AL TERMINE DI ATTIVAZIONE: 50 €

c) ALTRE VARIAZIONI NON GIÀ TRATTATE: 50 €

Il Confidi potrà altresì accordare alcuni sconti, quando richiesti dal cliente, ad esempio nei seguenti casi:

d) **ESTINZIONE ANTICIPATA:** spese di istruttoria non rimborsabili; spese di gestione e costo credito rimborsati pro quota sulla base dei mesi non goduti; applicazione di una fee di 50 € per pratica.

e) **DITTA NON ARTIGIANA-ARTIGIANA:** se la ditta inizialmente valutata come non artigiana ottiene l'iscrizione all'albo imprese artigiane (AIA) entro 3 mesi dalla delibera del Confidi, verrà ricalcolato il costo complessivo secondo i prodotti di cui ai punti 3.2 – 3.10, con applicazione di una fee pari a 50 € per pratica.

f) **ALTRI:** valutazione caso per caso del Consiglio di Amministrazione.

#### **8. SPESE VARIE**

- Spese per invio comunicazioni periodiche ai sensi dell'articolo 119 del Decreto Legislativo n.385/93 e s.m.i. (Testo Unico Bancario): € 0,00
- Spese per informativa pre-contrattuale: € 0,00

Il Cliente si obbliga, in caso di escussione della garanzia di CONFIDI da parte della banca e in caso di ritardo del Cliente nella restituzione delle somme oltre dieci giorni, nel rimborso delle somme dovute al CONFIDI a pagare gli interessi di mora nella misura del tasso di interesse legale di volta in volta in vigore.

Per quanto concerne le condizioni economiche applicate dalla banca convenzionata al finanziamento garantito dal CONFIDI si rinvia ai fogli informativi predisposti da ciascuna banca.

#### **9.VARIAZIONI CONDIZIONI ECONOMICHE APPLICATE DALLA BANCA**

Il CONFIDI non è responsabile delle condizioni economiche praticate ai sensi dei contratti aventi ad oggetto prodotti finanziari, operazioni o servizi, stipulati in maniera autonoma ed indipendente fra il Cliente e la Banca, anche se i predetti contratti hanno ad oggetto prodotti finanziari, operazioni o servizi garantiti dal CONFIDI. Le predette condizioni economiche sono stabilite autonomamente dalla Banca ed accettate dal Cliente in fase di stipula dei relativi contratti.

## RECESSO, RECLAMI E CONDIZIONI CONTRATTUALI

**Recesso:** Il Cliente ha diritto di recedere dal contratto di garanzia mediante comunicazione da inoltrare, per raccomandata A/R o altri mezzi equipollenti, senza penalità e senza spese, fatti salvi i rapporti con i soggetti beneficiari della garanzia stessa, al CONFIDI.

**Procedure di Reclamo** Il Cliente, socio e non, può presentare reclamo all' "Ufficio Reclami" del CONFIDI, mezzo posta ordinaria o con lettera raccomandata A/R a "Confidimprese FVG – Ufficio Reclami – Via Savorgnana 27– 33100 Udine" o mezzo fax al numero 0432.511139 o per via telematica all'indirizzo e-mail [info@confidimpresefvg.it](mailto:info@confidimpresefvg.it) o PEC: [amministrazione.confidimpresefvg@legalmail.it](mailto:amministrazione.confidimpresefvg@legalmail.it). Il CONFIDI deve rispondere entro 30 giorni dalla data di presentazione/ricezione del reclamo. Se il CONFIDI riconosce ragione al cliente, lo stesso CONFIDI deve comunicare i modi ed i tempi tecnici entro i quali si impegna a provvedere agli atti conseguenti.

Se non è soddisfatto o non ha ricevuto risposta, prima di ricorrere al giudice, il Cliente può rivolgersi all'Arbitro Bancario Finanziario (ABF)<sup>2</sup>. Per sapere come rivolgersi all'Arbitro si può consultare il sito [www.arbitrobancariofinanziario.it](http://www.arbitrobancariofinanziario.it), chiedere presso le Filiali della Banca d'Italia, oppure chiedere al CONFIDI. Il CONFIDI mette a disposizione del Cliente – presso i propri locali e sul proprio sito internet – la guida relativa all'accesso all'ABF. Se il cliente intende rivolgersi al giudice egli - se non si è già avvalso della facoltà di ricorrere ad uno degli strumenti alternativi al giudizio sopra indicati - deve preventivamente, pena l'improcedibilità della relativa domanda, rivolgersi all'ABF oppure attivare una procedura di mediazione finalizzata alla conciliazione presso il Conciliatore Bancario Finanziario. Le parti possono concordare, anche successivamente alla conclusione del contratto, di rivolgersi ad un organismo di mediazione diverso dal Conciliatore Bancario Finanziario purché iscritto nell'apposito registro ministeriale.

Per qualunque controversia, esaurite le eventuali procedure di reclamo e di ricorso all'Arbitro bancario Finanziario o altro organismo di risoluzione stragiudiziale delle controversie, è competente in via esclusiva il Foro di Udine.

**Escussione e decadenza della garanzia:** i termini e le modalità dell'escussione della garanzia sono determinate nell'ambito del rapporto tra Cliente e Banca. Tuttavia, nei casi di escussione a prima richiesta, il Confidi ha l'obbligo di provvedere al pagamento al soggetto finanziatore (di norma, la banca convenzionata) l'importo da questo indicato come dovutogli dal Cliente, senza l'obbligo di preventiva comunicazione al Cliente del pagamento in questione.

L'escussione della garanzia può far sorgere l'obbligo per Confidimprese di segnalare il nominativo del Cliente socio nella Centrale dei Rischi tenuta da Banca d'Italia.

Il Cliente inoltre prende atto ed autorizza ora per allora, che il CONFIDI conferisca mandato alla Banca, al fine di agire coattivamente per il recupero del credito e che richieda alla Banca informazioni riguardanti il finanziamento garantito dal CONFIDI.

Nel caso di sopravvenuto decadimento della garanzia per il verificarsi degli inadempimenti previsti dalle vigenti convenzioni e/o dal contratto di garanzia, il CONFIDI darà comunicazione scritta al Socio/Cliente. Al ricorrere delle circostanze di seguito descritte, il contratto potrà essere risolto dal CONFIDI senza necessità di preventiva comunicazione al Cliente e, di conseguenza, la garanzia concessa sarà priva di efficacia ed il relativo certificato sarà da ritenersi nullo:

- comunicazione della banca o intermediario finanziario della volontà di non concedere il finanziamento garantito;
- mancato pagamento da parte del Cliente al CONFIDI delle competenze;
- mancato rispetto delle altre condizioni di delibera.

Il Cliente ha l'obbligo di prestare, se richieste da CONFIDI, idonee garanzie collaterali.

Il Cliente rinuncia ad ogni e qualsiasi eccezione o contestazione nei confronti di CONFIDI.

**Comunicazioni di trasparenza.** La commissione di garanzia e le spese riepilogate nella sezione "Principali condizioni economiche" possono essere variate unilateralmente da CONFIDI con adeguata comunicazione scritta inviata al Cliente con sessanta giorni di preavviso (ai sensi di quanto previsto dall'art. 118 del D.Lgs. 385/93). La proposta può essere respinta dal Cliente entro la data prevista per la sua applicazione, chiudendo il contratto alle precedenti condizioni.

Il Cliente assume a proprio esclusivo carico oneri e qualsiasi spesa inerente all'operazione, anche le spese di eventuale registrazione del contratto di garanzia.

Il CONFIDI fornisce al socio alla scadenza del contratto una comunicazione informativa sullo svolgimento del rapporto stesso. Qualora il CONFIDI applichi commissioni periodiche di garanzia, il CONFIDI dovrà provvedere a inviare periodicamente, e comunque almeno una volta all'anno, il rendiconto e il documento di sintesi relativi al rapporto (negli

---

<sup>2</sup> Cfr. Provvedimento della Banca d'Italia del 18 giugno 2009 recante le *Disposizioni sui sistemi di risoluzione stragiudiziale delle controversie in materia di operazioni e servizi bancari e finanziari* e successive modificazioni.

altri casi, il CONFIDI non provvede all'invio delle comunicazioni; le informazioni relative al rendiconto sono consultabili dal Cliente nelle comunicazioni predisposte e inviate allo stesso dalle banche finanziatrici).

## LEGENDA

**Confidi:** CONFIDIMPRESE FVG

**Debitore Principale:** è il soggetto (il Socio/Cliente) di cui il CONFIDI garantisce l'adempimento.

**Cliente:** il soggetto, socio o non socio, che rivolge e, nel caso, ottiene garanzia dal CONFIDI

**Socio:** il soggetto che ha aderito al Confidi.

**Definizione di PMI** (cfr. D.M. 18/04/2005 del Ministero delle Attività Produttive, pubblicato sulla G.U. n. 238 del 12/10/2005, e raccomandazione della Commissione Europea 2003/361/CE del 06/05/2003): La categoria delle microimprese, delle piccole imprese e delle medie imprese (complessivamente definita PMI) è costituita da imprese che hanno meno di 250 occupati, e hanno un fatturato annuo non superiore a 50 milioni di euro, oppure un totale di bilancio annuo non superiore a 43 milioni di euro (tali due requisiti devono entrambi sussistere). In particolare, nell'ambito della categoria delle PMI, si definisce piccola impresa l'impresa che ha meno di 50 occupati, e ha un fatturato annuo oppure un totale di bilancio annuo non superiore a 10 milioni di euro. Nell'ambito della categoria delle PMI, si definisce microimpresa l'impresa che ha meno di 10 occupati, e ha un fatturato annuo oppure un totale di bilancio annuo non superiore a 2 milioni di euro. Ai fini del calcolo dei parametri sopra descritti è necessario considerare i dati di eventuali aziende associate e/o collegate all'impresa Cliente.

**Garante:** è il CONFIDI che ha rilasciato la garanzia nell'interesse del Socio/Cliente.

**Importo Massimo Garantito:** è la somma complessiva (per capitale, interessi e spese) che il fideiussore si impegna a pagare in caso di inadempimento del debitore principale.

**Offerta fuori sede:** quando la promozione e il collocamento dell'operazione è svolta in luogo diverso dalla sede o dalle dipendenze del CONFIDI, laddove per "dipendenza" deve intendersi qualunque locale del CONFIDI adibito al ricevimento del pubblico per le trattative e la conclusione di contratti, anche se l'accesso è sottoposto a forme di controllo.

**Banca:** Banca, società di leasing, intermediario finanziario.

**Centrale dei Rischi:** è un sistema informativo, gestito dalla Banca d'Italia, che raccoglie le informazioni fornite da banche e società finanziarie sui crediti che concedono ai loro clienti.

**Ufficio reclami:** ufficio interno al CONFIDI a cui il Cliente può rivolgersi in caso di reclamo sull'operato del CONFIDI.

**Arbitro Bancario Finanziario:** è un sistema di risoluzione delle controversie che possono sorgere tra i clienti e le banche e gli altri intermediari, tra cui il CONFIDI, in materia di operazioni e servizi bancari e finanziari. Il cliente può ricorrere all'ABF solo dopo aver cercato di risolvere la controversia inviando un reclamo scritto all'intermediario. Se la decisione dell'ABF è ritenuta non soddisfacente, il cliente, l'intermediario o entrambi possono rivolgersi al giudice.

Il sottoscritto (nome e cognome del cliente): .....

In qualità di legale rappresentante/titolare dell'azienda: .....

Attesta di aver ricevuto dalla persona sopra indicata, prima della conclusione del contratto:

- Il presente "Foglio informativo" composto di 14 pagine.

Luogo e data: ..... Firma: .....